

TZ OPĆINE DUGI RAT • THE MUNICIPALITY OF DUGI RAT  
IL COMUNE DI DUGI RAT • DIE GEMEINDE DUGI RAT • OBEC DUGI RAT

# DUGI RAT











**Dobrodošli!**  
**Welcome!**  
**Benvenuti!**  
**Willkommen!**  
**Vítejte!**

- Bajnice
- Krilo
- Suhi Potok
- Sumpetar
- Mali Rat
- Oriž
- Dugi Rat
- Duće
- Stara sela
- Kultura
- Rekreacija







### *Općina Dugi Rat*

prostire se uz more u dužini od 12 km u primorskom dijelu povijesne Poljičke republike.

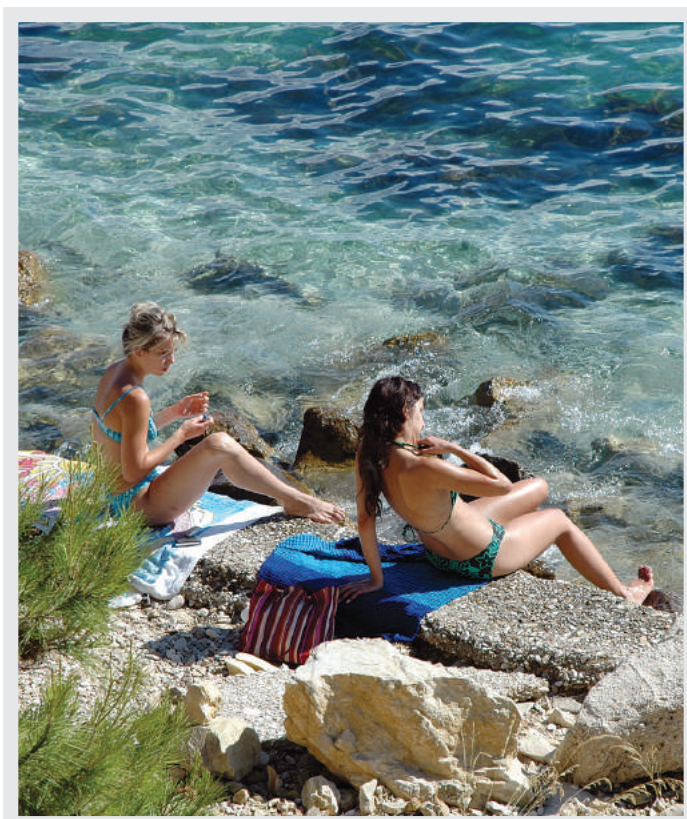
Tu se nalaze sljedeća živopisna mjesta: Duće, Dugi Rat, Orij, Mali Rat, Sumpetar, Suhi Potok, Krilo i Bajnice. U podnožju planine Mošnjice smjestila su se stara sela: Duće, Krug, Zeljovići i Jesenice.

Općina Dugi Rat, s oko 7 000 stanovnika, idealno je smještena na morskoj obali između dva gradska središta, malog i slikovitog Omiša i velikog Splita, grada kulturnih i povijesnih znamenitosti. Planinski vijenac prekriven borovom šumom





koja se pruža do samih plaža, čini ovaj kraj osobito lijepim. Gotovo po cijeloj dužini obale nalaze se šljunkovite i pješčane plaže. Mjesto Duće prepoznatljivo je po prekrasnim pješčanim plažama koje se pružaju u gotovo neprekinutoj dužini od oko 4 km, s plicacima koji čine prirodni fenomen. Krilo i Orij su drevni porti u kojima su se smjestili drveni jedrenjaci.











Oni krstare Jadranom u službi nautičkog i izletničkog turizma.

Velika zanimljivost ovog područja su stara sela. Zelenilo, tišina, čist zrak, blaga klima i prekrasan pogled na more i otoke nešto je što će svakog posjetitelja impresionirati na prvi pogled.

Ugodan boravak i odmor duž čitave obale omogućuju pansioni, apartmani, sobe i kampovi s ukupno više od 5 000 ležaja te restorani s domaćim specijalitetima i vinima. Turisti se mogu zabaviti u raznovrsnim sportovima na vodi. Svakog ljeta održava se "Dugoratsko kulturno ljetno" s brojnim manifestacijama.

Još uvijek postoje mjesta, koja su tako blizu, a opet tako daleko od agresivnog ritma suvremenog života.







*The Municipality of  
Dugi Rat*

extends along a 12 km stretch in the coastal region of the historical Poljička Republic.

The following picturesque localities are situated here: Duće, Dugi Rat, Oriž, Mali Rat, Sumpetar, Suhi Potok, Krilo and Bajnice.







The old villages of Duće, Krug, Zeljovići and Jesenice are nestled at the foot of the mountain Mošnjice.

The Municipality of Dugi Rat with about 7,000 inhabitants is ideally situated on the coast between two town centres, the small and picturesque Omiš and large Split, a town of cultural and historical sights. A mountain range covered by a pine forest extending right to the beach itself makes this region especially beautiful. There are pebbly and sandy beaches nearly along the entire coast.





# ORIJ



The locality of Duće is recognisable with its beautiful sandy beaches which extend for an almost completely uninterrupted length of about 4 km, with shoals forming a natural phenomenon.

Krilo and Oriž are ancient ports in which wooden sailboats are anchored. They sail along the Adriatic in the service of nautical and excursion tourism.

One of the greatest points of interest in this area are the old villages. Greenery, peace and quiet, clean air, a mild climate and beautiful views of the sea and islands are something that will immediately leave an impression all visitors.

A pleasant stay and rest along the entire coast is provided in pensions, apartments, rooms and camps with a total of more than 5,000 beds and restaurants with local specialties and wines. Tourists can also enjoy a wide variety of water sports.





Every summer the festival “Dugi Rat Summer” is held with numerous manifestations. There still exist places which are so close, yet far enough from the aggressive rhythm of contemporary life.





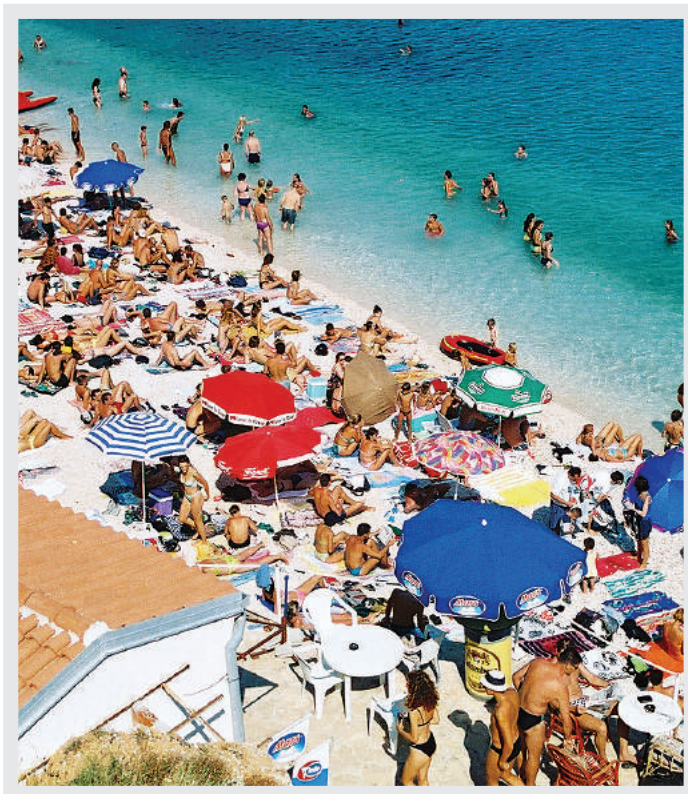
## *Il comune di Dugi Rat*

si protende lungo la costa per 12 km, nell'area litoranea della storica Repubblica di Poglizza.

Ecco il nome d'alcuni pittoreschi centri abitati del litorale: Duće, Dugi Rat, Oriž, Mali Rat, Sumpetar, Suhi Potok, Krilo e Bajnice. E come non menzionare gli antichi paesi che sorgono ai piedi del monte Mošnjica: Duće, Krug, Zeljovići e Jesenice.







Il comune di Dugi Rat, con i suoi 7.000 abitanti circa, occupa un tratto di costa ideale, tra due centri urbani di gran rilievo: la più piccola e suggestiva Omiš, e la grande Split (Spalato), città di bellezze storicoculturali inestimabili. La catena montuosa coperta di boschi di pini, che degrada sino a sfiorare le spiagge, rende questa regione particolarmente bella. La costa è disseminata di spiagge ghiaiose e sabbiose per quasi tutta la sua lunghezza.

La località di Duće è riconoscibile per le sue meravigliose spiagge sabbiose, che si protendono per una lunghezza di quasi 4 km, con tratti d'acqua così bassa da farne un vero e proprio fenomeno naturale.

Krilo e Oriž sono porti antichissimi, nei quali trovano riparo i velieri di legno. Il loro compito è quello di solcare le acque dell'Adriatico, al servizio del turismo nautico e dei gitanti.

Gli antichi paesi rappresentano la grande particolarità di quest'area. Verde, quiete, aria pulita, clima mite ed una splendida vista sul mare e sulle isoleš tutte cose sufficienti a far innamorare a prima vista ogni visitatore.

Le pensioni, gli appartamenti, le camere ed i







campeggi, con un totale di 5.000 posti letto, ed i ristoranti, con le loro specialità gastronomiche ed i vini tipici della regione, rendono il soggiorno e la vacanza una piacevole esperienza lungo tutta la costa. E poi ci sono gli sport acquatici, occasioni di puro divertimento per turisti della zona. Infine, un cenno particolare merita “L’estate culturale di Dugi Rat”, con il suo programma ricco d’eventi.

Esistono ancora posti che, pur essendo così vicini, sono lontani anni luce dal ritmo aggressivo della vita quotidiana!





## *Die Gemeinde Dugi Rat*

zieht sich 12 km am Meer entlang, am Küstenabschnitt der historischen Republik Poljica.

Hier befinden sich folgende malerischen Ortschaften: Duće, Dugi Rat, Oriž, Mali Rat, Sumpetar, Suhi Potok, Krilo und Bajnice. Am Fuß des Bergs Mošnjica liegen die alten Dörfer: Duće, Krug, Zeljovići und Jesenice.







Die Gemeinde Dugi Rat mit ihren ca. 7 000 Einwohnern liegt an der Meeresküste ideal zwischen zwei Stadtzentren, dem kleinen und malerischen Omiš und dem großen Split, eine Stadt mit kulturellen und historischen Sehenswürdigkeiten.







Die von Kiefernwald überdeckten Gebirge, die bis zu den bloßen Stränden hin reichen, machen dieses Gebiet zu einer besonderen Schönheit. Fast die ganze Küste entlang gibt es Kiesel und Sandstrände.







Die Ortschaft Duće ist an seinen wunderschönen Sandstränden, die eine fast ununterbrochene Länge von 4 km aufweisen, erkennbar, mit seinen seichten Stellen, die ein Naturphänomen darstellen.

Krilo und Oriž sind altertümliche Häfen mit anliegenden altertümlichen Segelschiffen. Im Dienste des nautischen Tourismus und des Ausflugstourismus machen sie Kreuzfahrten auf der Adria.







Eine große Sehenswürdigkeit dieses Gebietes sind die alten Dörfer. Das Grün, die Ruhe, saubere Luft, ein mildes Klima und die wunderschöne Sicht auf das Meer und die Inseln sind etwas, das jeden Besucher auf den ersten Blick beeindruckt wird.

Einen angenehmen Aufenthalt und einen Urlaub entlang der ganzen Küste ermöglichen Pensionen, Apartments, Zimmer und Campingplätze mit insgesamt mehr als 5 000 Betten, sowie



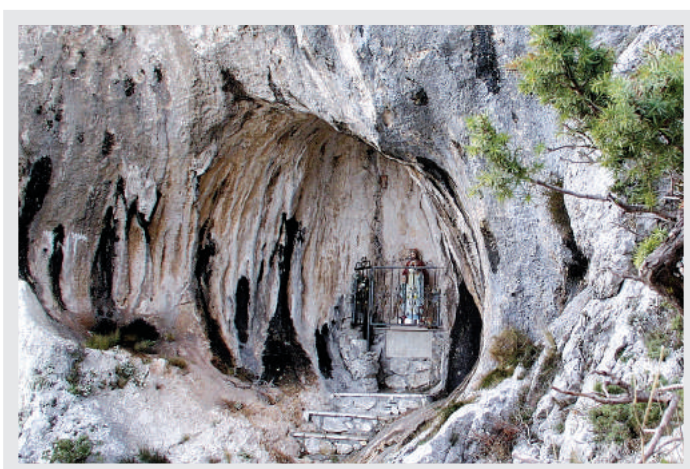




Restaurants mit heimischen Spezialitäten und Weinen. Die Touristen können durch verschiedenste Wassersportarten unterhalten werden. Jeden Sommer findet der “Kultursommer von Dugi Rat” mit zahlreichen Manifestationen statt.

Es bestehen immer noch Orte, die so nah sind, und doch so fern vom aggressiven Rhythmus des modernen Lebens.





### *Obec Dugi Rat*

se rozprostírá v blízkosti moře v délce 12 km v přímořské části historické Poljičské republiky.

Tady se nacházejí následující malebné městečka: Duće, Dugi Rat, Oriž, Mali Rat, Sumpetar, Suhi Potok, Krilo a Bajnice. V upatí hory Mošnjice se umístily starobylé dědky: Duće, Krug, Zeljovići a Jesenice.

Obec Dugi Rat s kolem 7 000 obyvatelů je ideálně umístěná na mořském pobřeží mezi dvěma městskými středisky, malebným a menším Omišem a velkým Splitem, městem kulturních a historických paměť





# KULTURA



tihodností. Horskýhřeben obrostlý borovým lesem, který se protahuje k plážím, činí tento kraj př  
ekrásným. Téměř podél celého pobřeží se nacházejí oblázkové a písčité pláže. Město Duće je  
rozpoznatelné po nádherných písčitých plážích, které se rozprostírají v téměř nepřerušené délce  
kolem 4 km, s mělčinami, které vytvářejí přírodní fenomén.

Krilo a Oriž jsou starobylými přístavy ve kterých se umístily dřevěné plachetnice. Ony se plaví  
Jadranem a jsou v službách nautického a výletnického turizmu.









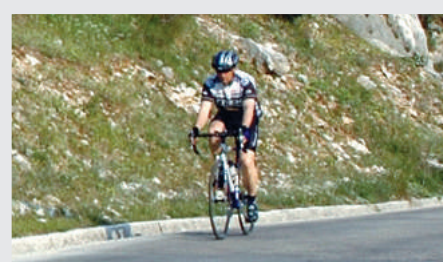
# REKREACIJA



Velkou zajímavostí této oblasti jsou starobylé dědky. Zeleně, ticho, čistý vzduch, příjemné podnebí a překrásný pohled na moře a ostrovy je něco, co na každého návštěvníka zapůsobí na první pohled.

Příjemný pobyt a oddech podél celého pobřeží umožňují penziony, apartmány, pokoje a kempy s více než 5 000 lůžek, a restaurace s domácími specialitami a víny. Turisti se můžou zabývat i rozmanitými sporty na vodě. Každé léto se koná “Dugoratské kulturní léto” s početnými manifestacemi.

Ještě pořád existují místa, které jsou tak blízko a zase tak daleko od agresivního rytmu současného života.











Split

Stobreč

Bajnice

Krilo

Suhi Potok

Sumpetar

Mali Rat

Oriž

Duće

Brač

Dugi Rat

Omiš

Supetar

Postira

1319 Sv. Jure

Cista Provo

Lovreć

Donji Proložac

Šestanovac

Prološko blato

Krivodol

Imotski

Kamenmost

Zmijavci

Zagvozd

Brela

Baška Voda

1762 Sv. Jure

Makarska

Povlja

Selca

Sumartin

Tučepi





tisak: JAFRA-PRINT; design i priprema: ASTARTA (T.B.)



TURISTIČKA ZAJEDNICA  
OPĆINE DUGI RAT

Poljička trg 1  
21 315 DUGI RAT

tel./fax: ++385 (21) 735-244

e-mail: [info@visitdugirat.eu](mailto:info@visitdugirat.eu)

[www.visitdugirat.eu](http://www.visitdugirat.eu)

